



オルミエント®
治療を始める
あなたへ

監修：埼玉医科大学総合医療センター
リウマチ・膠原病内科 教授

天野 宏一 先生

Lilly

オルミエントは、1日1回、
1錠を服用していただくお薬です。

炎症をコントロールし、
関節の破壊を抑えて
変形を防ぐ効果だけでなく、
こわばり、痛み、倦怠感
といった自覚症状の改善も
期待できます。



この冊子は、AR(拡張現実)技術を使用することで
オルミエントでの関節リウマチ治療のことをわかり
やすく解説していますが、使用せずに、そのまま読んで
いただいても十分に理解できるようになっています。



AR(拡張現実)技術とは…

スマートフォンを使って、ページの中の画像
やイラストをアニメーションや3D動画など
で再生することができる技術です。

— さあAR(拡張現実)技術を使って、読んでみましょう。 —

STEP 1 ^{アプリ}専用アプリ『ARAPPLI』をダウンロードします。



iPhone、iPadの方



Androidの方



詳しくはコチラから

アプリ

検索

STEP 2 アプリを起動し、ページ内の指定箇所にかざすとアニメーションや3D動画が再生できます。



治療を始めて半年、最近また調子が悪くなってきた...
もうこれ以上悪くならない

お弁当作って
あげられなかったなあ

座ったり立ったり
も痛いなあ

ペットボトルがすぐ
開けられないなあ

だるくて痛くて
お風呂もつらいなあ

トイレに行くのも
つらいなあ

とにかくだるくて...怠けている
と思われてないかなあ



検査では問題ないって言われたけれど、
先生に相談してみようかな...

	MON	TUE	WED	THU	FRI	SAT
6			1	2	3	4
12	6	7	8	9	10	11
18	13	14	15	16	17	18
24	20	21	22	23	24	25
30	27	28	29	30		

着替えにも時間がかかって、出かける気になれないなあ

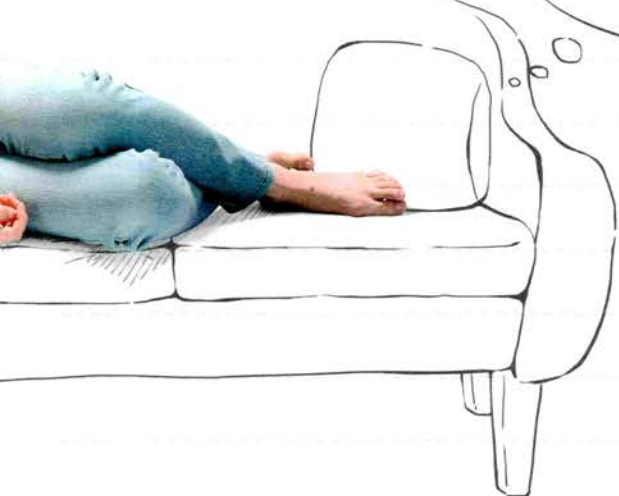
お友達を家に呼ぶ気になれないなあ

関節が腫れてお鍋が持てないなあ

毎日の洗濯もつらいなあ

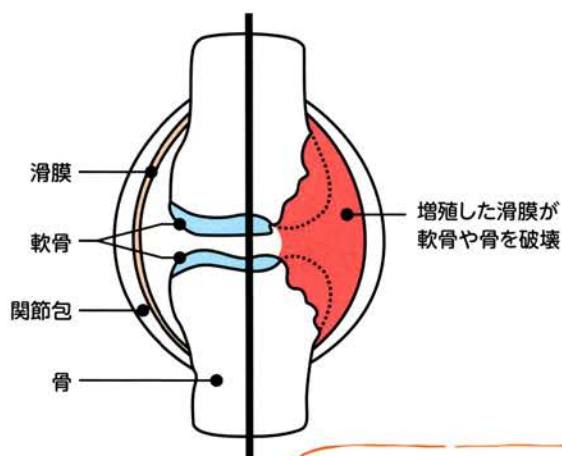
重いものを持つのが大変だなあ

朝のこわばり、どうにか
ならないかなあ



このページにスマートフォンをかざしてご覧ください。

正常な関節に炎症が起こると...



治療の三大目標

関節の痛みや
腫れなどの症状がない

関節破壊の進行が
みられない

日常生活の動作に
支障がない

快適な日常生活が送れるように、
新しい治療を考えてもいい時期
かもしれませんね。



治療がうまくいったら、こんなことができるかな

着替えに
手間どらなく
なるかなあ



またお友達を
呼んだり
できるかなあ



自分で洗濯
できるよう
なるかなあ



苦勞しないで
お風呂に
入れるよう
なるかなあ



家族に
お弁当作っ
てあげられるかなあ



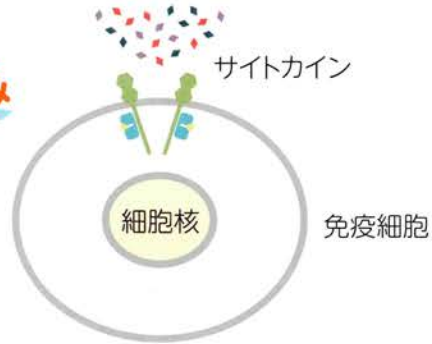
オルミエントという薬をすすめられて、この薬が どうやって関節リウマチを抑えるのか説明される



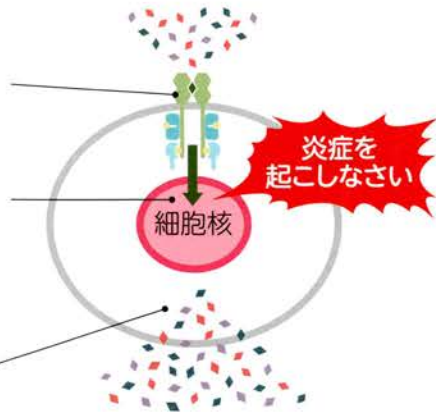
オルミエントは、従来の抗リウマチ薬(メトトレキサートなど)や生物学的製剤(TNF- α 阻害薬やIL-6阻害薬など)とは異なる新しい作用を持つ、「JAK(ジャック)阻害剤」と呼ばれるお薬です。

関節リウマチが起こるしくみ

関節リウマチの患者さんの体の中では、「炎症を起こしなさい」という情報を伝える“サイトカイン”というタンパク質が過剰につくられています。



このサイトカインは、炎症にかかわる細胞の表面にある“受容体”という部分にくっきます。



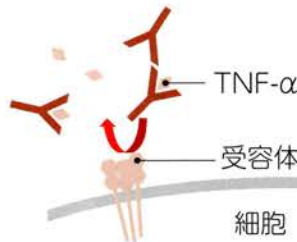
サイトカインが受容体にくっつき、「炎症を起こしなさい」という信号が細胞の中にある“核”に伝えられることで、炎症が起こります。

サイトカインが過剰につくられます。

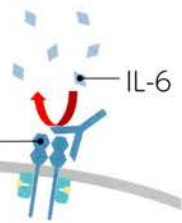
生物学的製剤の作用

TNF- α 阻害薬やIL-6阻害薬は、サイトカインや受容体にお薬がくっつくことによって、サイトカインが受容体にくっつくのを防ぎます。

TNF- α 阻害薬の作用



IL-6阻害薬の作用



オルミエントは、炎症の信号を伝える経路のひとつである「JAK/STAT(ジャック・スタット)経路」をブロックすることで、サイトカインが受容体にくっついていても炎症を引き起こす信号が細胞核に伝わらないようにします。



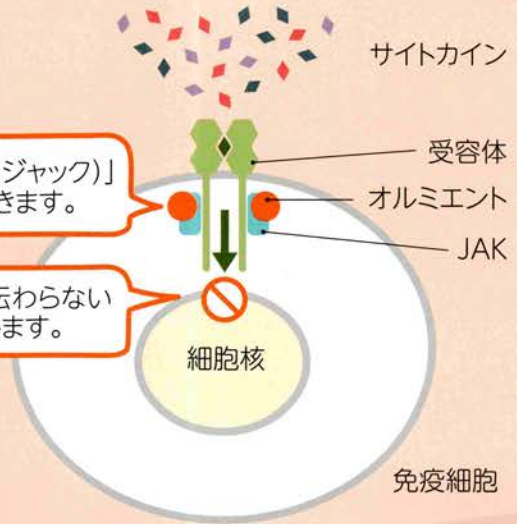
オルミエントの作用



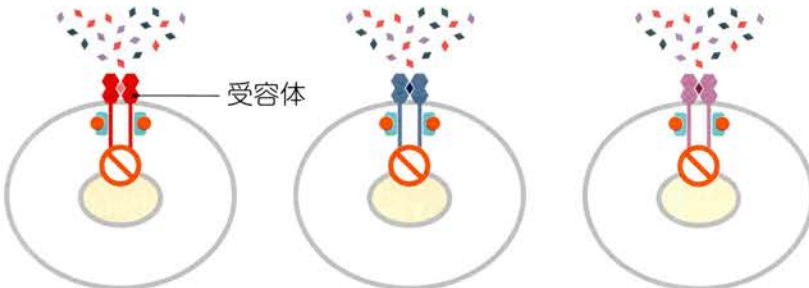
免疫細胞にスマートフォンをかざしてご覧ください。動画でわかりやすく解説しています。

信号を伝える「JAK(ジャック)」という部分にくっつきます。

信号が伝わらないようにします。



オルミエントはこのようにJAKを使って炎症の信号を伝える様々な受容体にサイトカインがくっついていても信号が伝わらないように作用します。



だから炎症や関節破壊の進行が抑えられるのです。

さらに、関節の痛みやこわばり、倦怠感といった自覚症状を改善する効果も期待できます。



○月×日

オルミエントは、1日1回の内服でいいんだって!

1日1回、1錠を毎日服用します。

オルミエントは通常4mg錠を1日1回、1錠を毎日服用します。患者さんの状態によっては、半分量の2mg錠が処方される場合もあります。いずれの場合も、必ず医師の指示にしたがって服用してください。



指示以外の服用は、重い副作用につながるおそれがあります。

—— オルミエントの特徴 ——



飲み薬



1日1回1錠



食事に関係なく
服用できます

自分の決めた時間に毎日1錠だけ
飲めばいいから、続けられそう。



オルミエントを
知る

オルミエント錠4mg



オルミエント錠2mg



実物サイズ 4mg



直径：約8.5mm
厚さ：約3.0mm

実物サイズ 2mg



長径：約9.0mm
短径：約7.5mm
厚さ：約3.0mm

オルミエントと一緒に服用するときに注意が必要なお薬

痛風(高尿酸血症)の治療薬を服用している患者さんでは、オルミエントの作用が強くなることがあります。必ず、主治医または薬剤師にお伝えください。

服用中に注意が必要な症状

オルミエントが効果を発揮し、副作用のリスクを最小限にするためには、副作用の症状にできるだけ早く気づくことが大切です。

以下の症状に続き、重い副作用があらわれる可能性があります。
症状に気づいたら服用をやめ、すぐに主治医に相談してください。



- 発疹
- 顔色が悪い
- だるい
- 動悸
- 激しい腹痛
- 食欲の低下
- めまい
- ふらつき
- 頭が重い
- 息切れ

オルミエントによって、以下の副作用があらわれる可能性があります。
 副作用は、できるだけ早く気づいて対処することが大切です。
 少しでも「おかしいな」と感じるがあったら、できるだけ早く医師、
 看護師または薬剤師にご相談ください。

よくみられる副作用

<small>たいじょうほうしん</small> 带状疱疹	痛みを伴う赤い発疹(帯状に発生することが多い)、しびれなどの症状がみられることがあります。治療が遅れた場合、後遺症として痛みやしびれが残ることがあります。
上気道感染 (鼻炎、咽頭炎、 気管支炎など)	発熱や咳、のどの痛み、体のだるさなど、風邪のような症状がみられることがあります。
単純ヘルペス	口の周囲などの皮膚や粘膜に、小さな水疱(水ぶくれ)やただれなどがみられることがあります。
肝機能障害	体のだるさ、食欲の低下、発熱、黄疸(皮膚や白目が黄色くなる)などの症状がみられることがあります。少数ではありますが、B型肝炎ウイルスの再活性化も報告されています。
血液検査値の異常	貧血の症状(めまい、くらくらなど)がみられることがあります。コレステロールの値や、白血球・血小板・好中球・リンパ球の数、ヘモグロビンの値、クレアチンホスホキナーゼ(CPK)の値などに異常がみられることがあります。

たいじょうほうしん 帯状疱疹

帯状疱疹は、痛みを伴う赤い発疹(ぶつぶつ)や水ぶくれを主な症状とする病気です。最初に数日～1週間程度、皮膚のチクチク・ピリピリした痛み*が続いた後、同じ場所に発疹があらわれます。症状が進行すると、体の左右どちらかに発疹が帯状に広がっていき、やがて発疹は水ぶくれへと変化していきます。症状に気づいたら、すぐに主治医または薬剤師にご相談ください。

*痛みの感じ方には個人差があり、痛みではなくかゆみとを感じる場合があります。

! 注意すべき症状

- ① 痛みを伴う赤い発疹、水ぶくれ
- ① 微熱 など

帯状疱疹は、体の左右どちらかに症状があらわれます。



ほとんどは適切な治療によって回復しますが、治療の開始が遅れた場合には後遺症として痛みやしびれ、発疹のあとが残ることがあるので、早めの治療が大切です。

感染症

オルミエントの服用中は免疫の働きが低下し、感染症にかかりやすくなる可能性があります。また、感染症にかかったときにみられる発熱や体のだるさなどの症状があらわれにくくなるかもしれません。

感染症を防ぐために

- 日ごろから手洗いやうがいなどを心がけましょう。
- インフルエンザワクチンや肺炎球菌ワクチンの接種については主治医と相談してみましょう。

! 注意すべき症状

- ① 発熱
- ① 咳
- ① のどの痛み
- ① 寒気 など

風邪のような症状

例えば、結核の場合は咳などの風邪に似た症状があらわれます。



軽い風邪のような症状であっても、急に悪化することがあります。症状に気づいたら、すぐに主治医、看護師または薬剤師に連絡してください。

かんしつせい 間質性肺炎

間質性肺炎とは、肺の中で酸素を取り込む肺胞はいほうの壁やその周辺に炎症が起きて、酸素がうまく取り込めなくなる状態です。

! 注意すべき症状

- ! 発熱
- ! 空咳からげき(たんを伴わない咳)
- ! 息切れ など

せんこう 消化管穿孔

消化管穿孔とは、何らかの原因により胃や腸に穴があいてしまった状態です。消化管穿孔に至る前に、胃の痛みなどの症状があらわれることがあります。憩室炎けいしつえん(大腸の一部が袋状に突出し、炎症を起こした状態)を指摘されたことがある場合は、消化管穿孔を起こしやすいと考えられていますので、必ず主治医にお伝えください。

! 注意すべき症状

- ! 激しい腹痛
- ! 胃の痛み
- ! 黒色便
- ! 突然起こり、その後持続する腹痛
- ! 空腹時のみぞおちの痛み など

おうもんきんゆうかいしょう 横紋筋融解症・ミオパチー

臨床試験において、筋肉に障害がみられた患者さんが報告されています。

こうそく 心筋梗塞、脳卒中、静脈血栓塞栓症 など

オルミエントとの因果関係は明らかではありませんが、臨床試験において、心筋梗塞、脳卒中や静脈血栓塞栓症がみられた患者さんが報告されています。

しゅよう 悪性腫瘍

オルミエントとの因果関係は明らかではありませんが、臨床試験において、悪性腫瘍がみられた患者さんが報告されています。

○月×日

先生から 患者さんサポートプログラムを紹介された

たくさん説明しました
けどわかりましたか？

たぶん大丈夫です。
(ちょっと自信ないな...)

もしわからないことが出てきたら
次に来たときに聞いていただくか、
患者さんサポートプログラム*というものも
ありますので、相談してみてくださいね。

ハガキでも
Webサイトでも
登録できますよ。

そんなのがあるんだ。
登録してみよう。

*オルミエントで治療を始めた方のための
プログラムです。



患者さんサポートプログラム
<https://olumiant-patient.jp/csp/>

○月×日 登録したらキットが届いた

日	MON	TUE	WED	THU	FRI	SAT
5	6	7	8	9	10	11
12	13	14	15	16	17	18
19	20	21	22	23	24	25
26	27	28	29	30		

患者さんサポートプログラムのキットが届いた！中にいろいろ入ってる。

オルミエント®治療を
始めるあなたへ



おたすけ! 関節リウマチ
ティップスくん



医療福祉制度紹介冊子



メンバーズカード&メッセージ



その他、「オルミエント®治療連絡カード」もございます。

患者さんサポート
プログラム



1対1の電話サポート

オルミエントの治療を続けていく中で、日常生活のちょっとした疑問やお悩みなど、ご自由にお話してください*。



*ただし、個人の治療に関する医療的アドバイスはできません。



いつでも気になることや
お悩みごとをお電話で相談できます。



このページにスマートフォンを
かざしてご覧ください。
どのようなやりとりがあるのか
動画で見てください。

定期的にお電話で
治療状況の確認をいたします。



あなた専任のサポートスタッフがご相談をうけたまわります。



ご連絡のタイミングや頻度、方法なども、お一人おひとりの
ご都合に合わせて調整することができます。



365日9時～21時の間いつでもあなたをサポートします。



サービスはすべて無料ですか？

はい。サービスは無料です。いつでも始められ、いつでもやめることができます。この「オルミエント患者さんサポートプログラム」は「オルミエントをお使いの患者さんにより豊かな人生を過ごしていただきたい」という思いを込めて、提供させていただいております。



電話で話したことの秘密は守られますか？

はい、情報が漏洩することはありません。個人情報適切かつ厳密に管理され、このプログラム以外の目的で使用されることはありません。日本イーリリー株式会社のプライバシーポリシーについては弊社ホームページをご参照ください (<https://www.lilly.co.jp/privacy>)。



専任のサポートスタッフはどんな方ですか？

オルミエントに関する質問だけでなく、食生活、ライフスタイル、医療制度などに関する質問にも対応できるよう、オルミエントを販売する日本イーリリーから十分なトレーニングを受けたスタッフです。また、薬剤師、管理栄養士の資格を持ったスタッフも適宜対応いたします。





Q4 治療費はどれくらいになりますか？

患者さんの状態によって、医師がお薬の量を調整したり、ほかのお薬と一緒に処方したりするため、トータルの費用は患者さんごとに異なります。また、1～2級の身体障害者手帳をお持ちの方は、全額あるいは一部が公費負担になります。お住まいの市区町村によって、給付の対象や額は異なります。詳しくは、お住まいの市区町村の窓口や、通院されている医療機関のソーシャルワーカーなどにお問い合わせください。



Q5 今日の分を飲み忘れてしまいました。どうしたらよいですか？

オルミエントを飲み忘れてしまった場合には、その日の分は飲まずにとばして、次の日から飲んでください。2回分をまとめて飲まないでください。なお、オルミエントは、1日の中でご自分の生活スタイルに合った時間帯に飲むことができますが、飲み忘れを防ぐために、毎日同じ時間に飲むようにするとよいでしょう。



治療をしながら
生活する上で役立つ情報が
いろいろ載っていて助かるなあ。



登録して希望された方へ
お届けいたします。



オルミエントを もっと詳しくお知りになりたい方へ

オルミエントの患者さん向けWebサイトでは、オルミエントによる治療を受けている、または治療をご検討中の患者さんやご家族を対象に、治療に役立つ情報をご紹介します。患者さんサポートプログラム専用ページへもこちらのWebサイトからアクセスしていただけます。ぜひ、ご覧ください。



患者さん向けオルミエント情報サイト

<https://olumiant-patient.jp/>



SUN	MON	TUE	WED	THU	FRI	SAT
			1	2	3	4
5	6	7	8	9	10	11
12	13	14	15	16	17	18
19	20	21	22	23	24	25
26	27	28	29	30		

○月×日 | このまま治療を続けていこう!

オルミエントを飲み始める前までは、
だんだん調子が悪くなってきて不安だったけど、
この薬は1日1回飲むだけだから、私でもこのまま続けられそう。

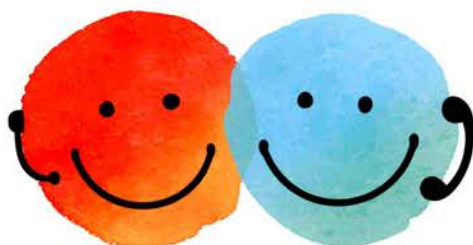
それに、サポートプログラムで専任スタッフの方と話すようになってから、
病気のことや自分の気持ちが整理できて、病院に行ったときも、自分の
体調や意見がしっかり言えるようになってきた。

プログラムも大勢利用しているみたいだし、悩んでいたのは
自分だけじゃないんだなって思える。

よし、これからも治療をがんばろう!



Lilly



いつでもそばに
Customer Support Program

【いつでもそばに】お問い合わせ窓口

フリーダイヤル いつも そばに
0120-526-382

通話料は無料です。携帯電話、PHSからもご利用いただけます。

受付時間 365日 9:00~21:00

Lilly Answers

日本イーライリリー医薬情報問合せ窓口 リリーアンサーズ

0120-245-970^{※1} (一般の方・患者様向け)

〈当社製品に関するお問合せ〉

● 受付時間 月曜日～金曜日 8:45～17:30^{※2}

上記時間外は音声ガイダンスにて対応しています

※1 通話料は無料です。携帯電話、PHSからもご利用いただけます

※2 祝祭日及び当社休日を除きます

日本イーライリリー株式会社
〒651-0086 神戸市中央区磯上通7丁目1番5号

OLM-P009 (R0)
2017年9月作成